

# LA MODA DEL BRASILE

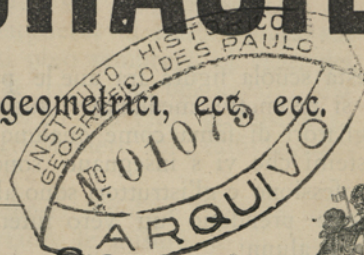
Giornale professionale con eleganti figurini, disegni geometrici, ecc. ecc.  
ESCE OGNI MESE



Istruttori - **FRATELLI CARNICELLI & SCELZA**

RUA DO ROSARIO, 4-6 — S. PAULO

CASA SPECIALE PER GLI STUDI SULLA MODA



## NUOVISSIMO METODO DI TAGLIO

Con ampî suggerimenti per la correzione dei difetti, ricco di spiegazioni e disegni geometrici sul modo di tracciare Colli, Falde, Maniche col loro attacco e difetti provenienti. Abiti a vita, Sopracasacche, Cacacche, Gianduja, Smoking, Cacciatore d'ogni genere di disegni, Bluse per velocipedisti, Sur-tout, Ulster, Pastrani russi, Pipistrelli di piú invenzioni, Raglan con maniche a tubò ed a campana, Mantelline per Ulster intiere e spezzate per cocchieri, velocipedisti, cacciatori; Mantelline militeri a circolo perfetto a  $\frac{3}{4} \frac{2}{3}$ ; Stifelius, Palamidoni d'ogni foggia, Pantaloni dritti, stretti, da cavalcare, da velocipedisti, alla francese; Colletti di tutte le foggie con ampissime spiegazioni sulla moda e quanto possa essere indispensabile al sarto e di buon gusto.



**Elegantemente ricoperto, franco di porto Rs. 30\$000**

## Squadra "Folgore,"

inventata dai **Fratelli Carnicelli & Scelza**



Fra le tante innovazioni immaginate per dare maggior impulso all'Arte del Sarto facilitando nel tempo stesso i Tagliatori, questa Squadra rappresenta quanto di piú comodo ed utile si possa desiderare potendosi con essa ottenere qualunque misura e senza calcolo di sorta.

La Squadra "Folgore," non ha bisogno d'essere raccomandata. Appena sperimentata la immensa comodità e sistematica precisione che essa offre, non saranno i sarti soli ad adottarla, ma diverrà oggetto caro a tutti.

AGLI ALLIEVI CHE AVRANNO COMPLETATO IL CORSO VERRÁ LORO RILASCIATO UN DIPLOMA

# SCUOLA DI TAGLIO

PER ABITI E VESTITI DEI

Sigg. FRATELLI CARNICELLI & SCELZA

RUA DO ROSARIO, 46 — S. PAULO

Questa scuola figura tra que le più perfezionate ed in breve si promette, mediante il suo metodo, di produrre tagliatori di fama come qualunque altra.

I sistemi che vi s' insegnano sono i più conosciuti per la professione e gl' istruttori sono abilissimi, di grande esperienza e prendono un vero interesse pel miglioramento degli alunni.

Il corso completo d' istruzione abbraccia la produzione artistica e scientifica dei tipi di tutte le classi di vestiti, sia per forme che per dimensioni, garantendo un esito certo nel corso per la scuola del taglio.

## Corso completo

Il prezzo d' insegnamento per il corso completo dei vestiti da uomo é di Rs. 450\$000, per principianti che lavorano in sartorie o che stanno a contatto più o meno con sarti; e il tempo occorrente per detto corso varia da 6 a 8 settimane ma non é limitato.

Il prezzo d' insegnamento per coloro che non sono tagliatori né hanno conoscenza alcuno dell' ufficio Rs. 650\$000; il tempo occorrente varia da 10 a 11 settimane.

In questa scuola, cioè nel corso completo, s' insegna non solo a disegnare vestiarî comuni, ma bensì la formazione di qualsiasi modello per borghesi, militari, ecclesiastici, collegiali, bambini ecc., mediante una contribuzione mensile di Rs. 100\$000, oltre il prezzo stabilito per il corso completo.

NB. Le spese accessorie saranno pagate separatamente; queste comprendono il Metodo, carta, righe, curvilinee, squadra, gesso, gomma, centimetro, matite, insomma quanto è strettamente necessario, avendosi per questo rapporto cura di non esporre gli allievi a spese esagerate ed inconsulte.

*Le ore d' istruzione sono dalle 11 ant. all' 1 pom. e si spera che gli allievi vi assisteranno regolarmente.*

L' insegnamento si paga anticipato in tutti i casi.

## TRACCIAMENTO DEL PALETOT

### Formazione del dietro

Per formare il dietro del paletot, bisognerà in primo luogo tracciare una linea verticale, che rappresenta la cucitura del dietro stesso.

Volendo fare un dietro sano o intero, la piegatura della stoffa servirà di base come se fosse tracciata la linea verticale, ma bisognerà avere l' avvertenza, e soprattutto per i paletots attillati di ben rientrare alla vita col ferro, la piega della stoffa che rimpiazza la cucitura, per poi tenderne le cuciture del fianco, onde dare al paletot quella grazia che si sarà risparmiato di dare col le forbici.

Volendo poi fare il dietro spezzato e accentuato alla vita, non si avrà che a sortire di un centimetro in basso della linea verticale partendo dalla vita come viene addimosttrato nella fig. A con linea punteggiata.

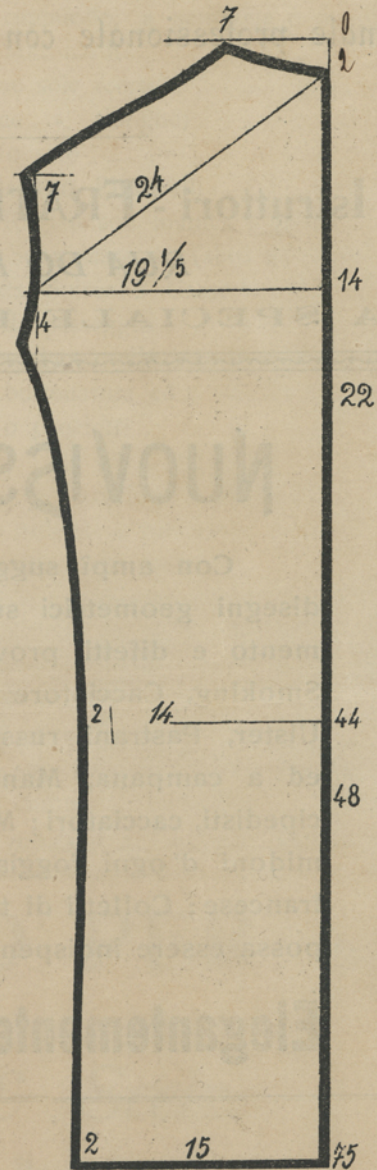


Fig. A

Ciò fatto tratteremo un tratto di linea ben di squadra colla sua precedente, per segnare a 7 con la larghezza del dietro stesso sino all' incollatura. Indi scendendo sulla prima linea, cioè sulla verticale, tratteremo la curva dell' incollatura a 2 cent. di scavo. Ponendo la squadra, non già all' angolo del quadrato, ma a 2 cent. sotto, cioè allo scavo del dietro, faremo un segno al 22° cent. che ci servirà più tardi. Segneremo la vita naturale a 44, cioè a 3 cent. di meno della lunghezza che si dovrebbe dare ad un abito a vita, quindi la lunghezza totale a 75.

In seguito fissaremo l' ampiezza delle spalle carrure a cent. 19 1/5 e lo scontro del dietro a 24.

Queste due misure vengono date dalla nostra squadra.

La larghezza o ampiezza del giro al dietro si potrà fissare a 11 cent., dividendola come vien disposta nel

nostro tracciato, cioè a 7 cent. di distanza dal punto dello scontro di dietro, per tracciare la spalla a circa 4 cent. sotto, per la cucitura del fianco.

Questa norma, però, può pertettamente variare a tenore della moda; giacchè, sia alla cucitura del fianco, che a quella della spalla, il dietro può fornire al davanti quanto il davanti potrebbe fornire al dietro.

La larghezza ordinaria del dietro di un paletot regolare è fissata a 14 per la larghezza del dietro alla vita, cioè il terzo di torace meno 2 cent. e più 2 cent. dal 14 alla punteggiatura, fissando la larghezza in basso a 17 cent.

Convertirà poi far notare, ai nostri lettori, che il calcolo fatto di un terzo di torace meno 2, cioè il punto 14 segnato alla vita e dato dalla nostra squadra deve considerarsi per i dei punti più essenziali del tracciato, già che su di esso ci dovremo basare per tutto il tracciamento del paletot.

### Tracciamento del davanti

Per formare il davanti del paletot, si dovrà tracciare una linea verticale a bordo della stoffa, quindi ben di squadra con detta verticale, si tratterà una orizzontale formando un angolo retto, sul quale per facilitarne la spiegazione segneremo la cifra 0. Ponendo poscia la squadra al punto segnato con lo zero, e passandola sull'orizzontale in alto del quadrato per un 96 di petto, cioè per un 48 di metà torace, con un piccolo segno fissaremo un quarto, cioè 12 cent., un sesto cioè 8 cent., quindi la metà 24.

Ciò fatto, fissando la squadra sull'orizzontale, tratteremo parallelamente le due linee verticali segnate alle cifre 8 e 24, restandoci quest'ultima linea quale linea di appiombamento.

Passeremo quindi al tracciamento delle linee orizzontali fissando la squadra al punto segnato colla cifra zero e ponendola sulla prima verticale, tratteremo colla 8<sup>a</sup> parte del 48, cioè a 6 cent. la linea per la punta di spalla e altezza dell'incollatura, quindi a 24 cent. segneremo la profondità del giro.

Tracciate che avremo tutte le summenzionate linee, partendo da l'orizzontale in alto del quadrato all'angolo della verticale, cioè dalla linea d'appiombamento segnata al 24<sup>o</sup> cent., marcheremo cent.  $1\frac{1}{4}$ , appoggiando il dietro del paletot per poter marcare i punti fissi pel tracciamento del davanti.

Fissato che avremo il dietro sulla linea di appiombamento segneremo il punto fisso della larghezza di spalla, quindi all'altezza della vita faremo un segno al punto 14, e da questo sino in basso tratteremo un tratto di linea verticale che dovrà distaccarsi appunto 14 cent. dalla linea di appiombamento.

La lunghezza del davanti si segnerà con una orizzontale in basso del dietro.

Tratteremo quindi le due orizzontali che ci restano, cioè, una al punto fornito dalla larghezza di spalla  $19\frac{1}{5}$  e l'altra per l'altezza della vita.

Ora ponendo la misura all'altezza della vita a partire dalla 2<sup>a</sup> verticale tracciata sul davanti, segnata da zero-otto, marcheremo la larghezza di cintura presa sul cliente, cioè 44 cent. dedotti però sempre i 14 cent. del dietro, e segneremo così la larghezza del davanti alla cintura, osservando che a disegno ben fatto la misura 44 di cintura dovrà proprio corrispondere sul punto segnato 14 cent.

Resta però inteso che questa regola è fatta per una conformazione regolare portante le misure 48 di torace e 44 di cintura.

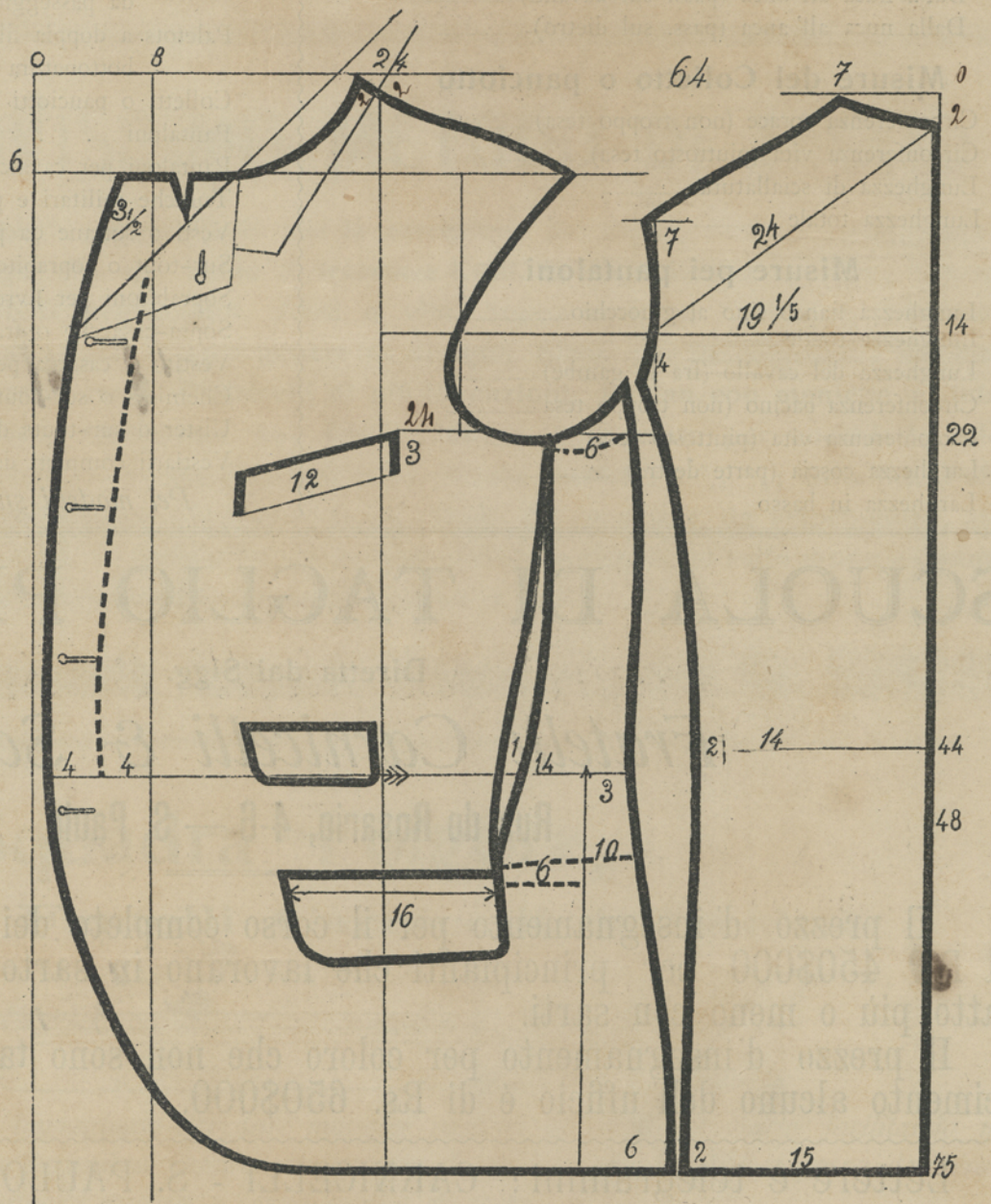


Fig. B

# RIPARTO DEI MODELLI

## Serie complete di modelli per uomo

### Norma per la presa delle misure per abiti, Paletot, scemizes e colletti

- 1 Lunghezza di vita.....
- 2 Vita prolungata.....
- 3 Lunghezza totale
- 4 Larghezza di spalle (a metà).....
- 5 Manica al gomito.....
- 6 Manica totale.....
- 7 Circonferenza torace (non troppo tesa).....
- 8 Circonferenza vita (piuttosto tesa).....
- 9 Dalla nuca all'anca (pass. sul davanti).....
- 10 Dalla nuca all'anca (pass. sul dietro).....

### Misure del Colletto o panciotto

- 1 Circonferenza torace (non troppo tesa).....
- 2 Circonferenza vita (piuttosto tesa).....
- 3 Lunghezza di sciallatura.....
- 4 Lunghezza totale.....

### Misure pei pantaloni

- 1 Lunghezza fianco sino al ginocchio.....
- 2 Lunghezza totale.....
- 3 Lunghezza del cavallo (fra le gambe).....
- 4 Circonferenza bacino (non troppo tesa).....
- 5 Circonferenza vita (piuttosto tesa).....
- 6 Larghezza coscia (parte destra).....
- 7 Larghezza in basso

## Tariffa dei modelli per uomo

Sur-touts o chemises a semplice e doppia abbottonatura . . . . .	Rs. 15\$000
Ulster o sur-tout d'inverno con mantellina e cappuccio, a semplice o doppia ab- bottonatura . . . . .	» 20\$000
Mantelline sole (corte) . . . . .	» 5\$000
Mantelline » (lunghe) . . . . .	» 6\$000
Cappuccio solo . . . . .	» 2\$000
Mak-farlans o Pipistrelli . . . . .	» 20\$000
Chemis Raglan con manica a punta . . . . .	» 20\$000
Fraks o Sopra-casaccas (abiti da visita) . . . . .	» 20\$000
Vestiti da Soirée o Casacche, abiti a vita o da passeggio . . . . .	» 25\$000
Paletots a doppia fila bottoni, a semplice ab- bottonatura ed a sciallo (Smokens) . . . . .	» 18\$000
Colletti o panciotti . . . . .	» 5\$000
Pantaloni . . . . .	» 8\$000
Pantaloni per cavalcare o da ciclisti . . . . .	» 8\$000
Tuniche militari e per bande musicali . . . . .	» 15\$000
Vesti o sottane da prete . . . . .	» 20\$000
Sur-tout o soprabitone per ecclesiastici . . . . .	» 20\$000
Soprabitoni per livree, da inverno . . . . .	» 20\$000
Sopra-casacche o fraks per livree d'estate . . . . .	» 20\$000
Vestiti casacca per domestici . . . . .	» 20\$000
Chemises o sur-touts da bambini . . . . .	» 10\$090
Ulster o sur-touts da inverno per bambini . . . . .	» 15\$000
Vestiarri completi da bambini . . . . .	» 20\$000

*Pei modelli su misura aumento di 2\$000.*

# SCUOLA DI TAGLIO PER SARTI

Diretta dai Sigg.

*Fratelli Carnicelli & Scelza*

Rua do Rosario, 4-6 — S. Paulo

Il prezzo d'insegnamento per il corso completo dei VESTITI DA UOMO è di R. 450\$000 per principianti che lavorano in sartorie o che stanno a contatto più o meno con sarti.

Il prezzo d'insegnamento per coloro che non sono tagliatori né hanno conoscenza alcuno dell'ufficio è di Rs. 650\$000.

Lettere e telegrammi: CARNICELLI - S. PAULO. — Si risponde solo a lettere o cartoline colla risposta pagata.

Non si spedisce merce a credito. Per qualsiasi commissione inviare l'importo anticipato.

